

COTTON TIME

ダウンロード型紙の使い方

〈型紙データについて〉

型紙は説明を含めて A 面、B 面ともに A4 サイズ × 18 枚で構成されています。

〈印刷方法〉

用紙設定を A4 とするほかは特に設定する必要はございません。「実際のサイズ」「縦」でそのまま必要枚数の用紙をセットし、印刷してください。

〈使用方法〉

印刷された用紙を赤い枠に添ってハサミやカッターなどで切り取り、数字を参考に、下図のように貼り合わせたら完成です。（作りたい作品だけを選んで貼り合わせても OK）

〈参考貼り合わせ順〉

①	②	③	④
⑤	⑥	⑦	⑧
⑨	⑩	⑪	⑫
⑬	⑭	⑮	⑯

〈型紙に関するお問い合わせ〉

ダウンロード型紙に関するお問い合わせは以下のアドレスにメールでお願いします。

katagami@mb.shufu.co.jp

〈雑誌の内容に関するお問い合わせ〉

巻末に掲載されている電話番号に直接おかけください。

実物大型紙と図案

A 面

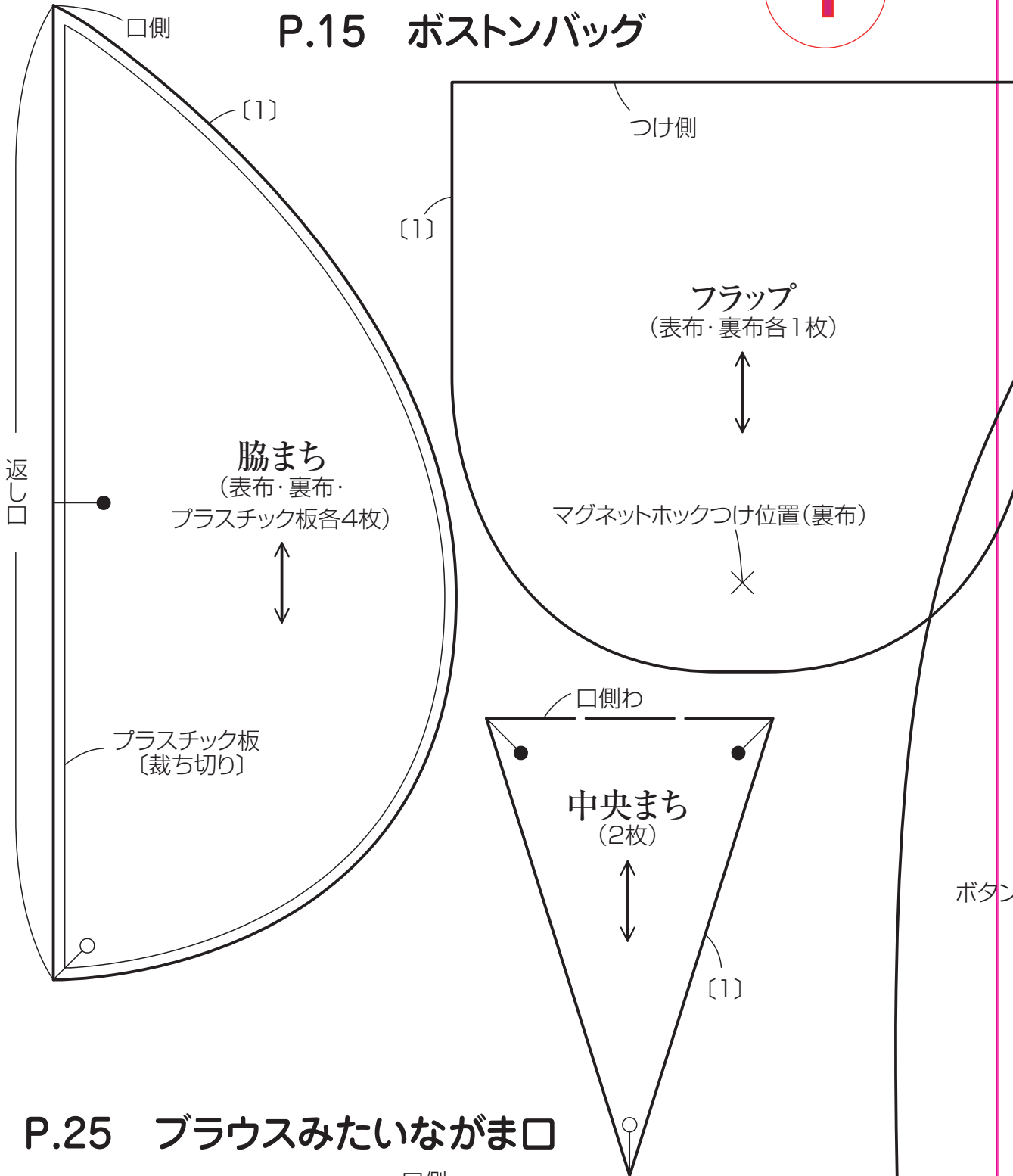
- | | |
|----------------------------|---------------------|
| P.4 … イニシャルのプラ板ワッペン | P.51 … がま口パスポートケース |
| P.4 … リボンとTシャツと
靴下のブローチ | P.54 … クラッチバッグ |
| P.5 … こぎん刺しのブローチ | P.55 … マルチケース |
| P.6 … 布花のリースブローチ | P.58 … タオルハンカチ |
| P.45 … 野菜とパニエのポーチ | P.69 … 基本の3点セット |
| P.48 … リュック形ミニポーチ | P.71 … お名前タグ |
| P.50 … ボディバッグ | P.75 … タブ付きトートバッグ |
| P.50 … 革の手帳カバー | P.81 … コットちゃんの洋服と小物 |

B 面

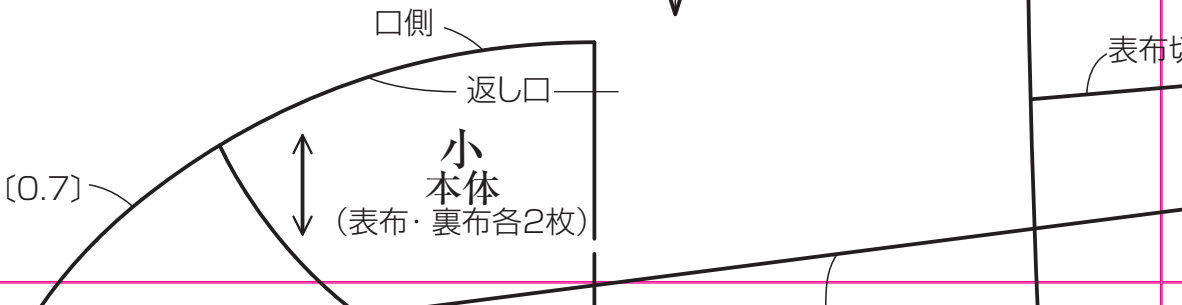
- | | |
|----------------------|----------------------|
| P.7 … ドイリー | P.25 … 春色ラビット |
| P.14 … トートバッグ | P.26 … ポケット付きミニポシェット |
| P.15 … ボストンバッグ | P.27 … ネズミの鍋つかみ |
| P.17 … ショルダーバッグ | P.27 … ハンドル付き小物入れ |
| P.18 … タックのプチバッグ | P.28 … リボン形ペンケース |
| P.19 … ギャザーバッグ | P.30 … ラップ風スカート |
| P.20 … がま口ショルダーバッグ | P.32 … 胸当て付きエプロン |
| P.21 … 巾着型バッグ | P.41 … お菓子入れ |
| P.24 … ストラップのルームシューズ | P.43 … ティーコゼ |
| P.25 … ブラウスみたいながま口 | |

★この型紙には縫い代が含まれていません。※〔〕内の数字を参照 ★刺しゅうのステッチはSで省略しています。

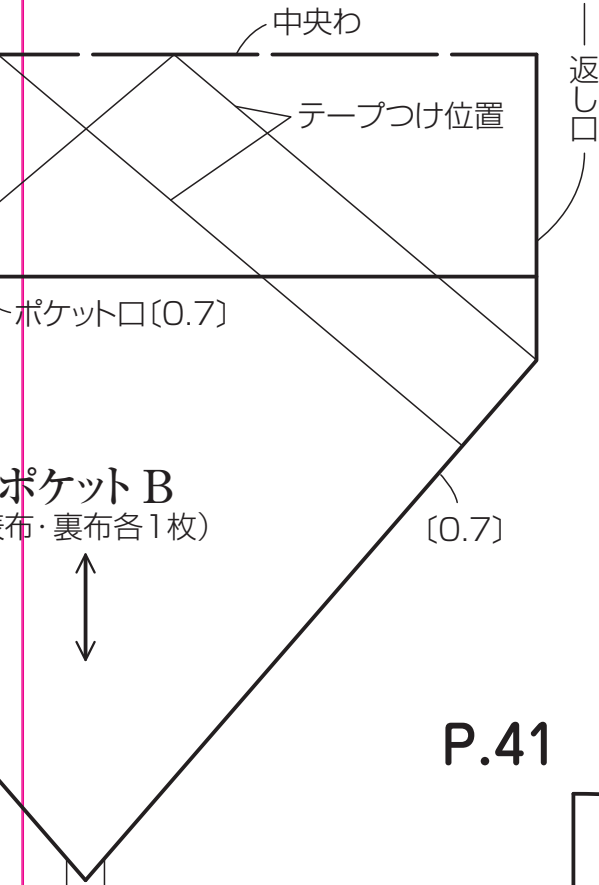
P.15 ボストンバッグ



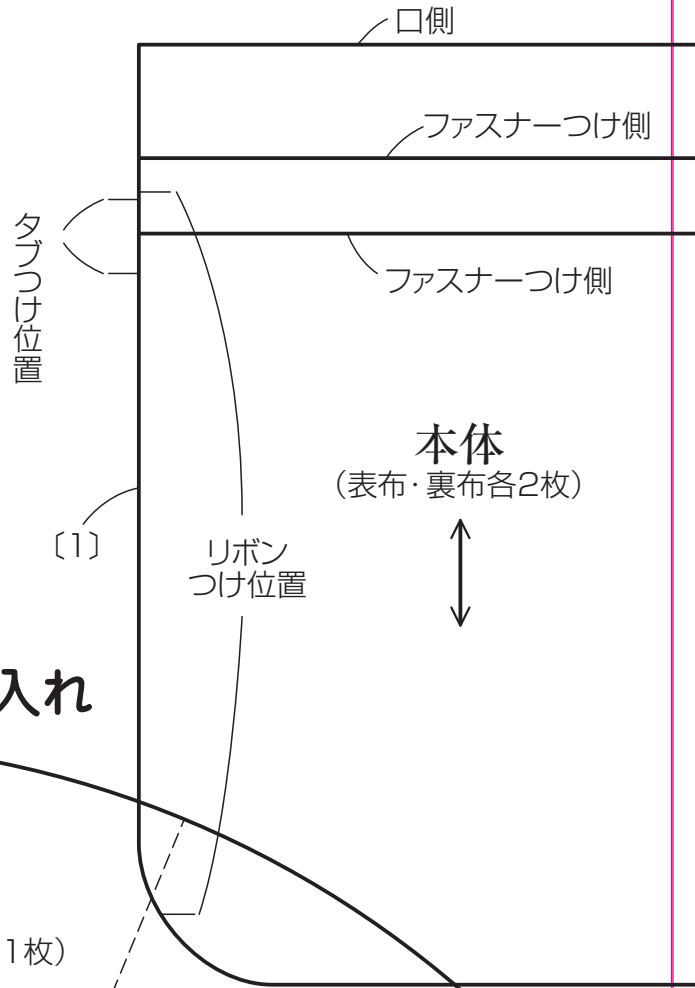
P.25 ブラウスみたいながま口



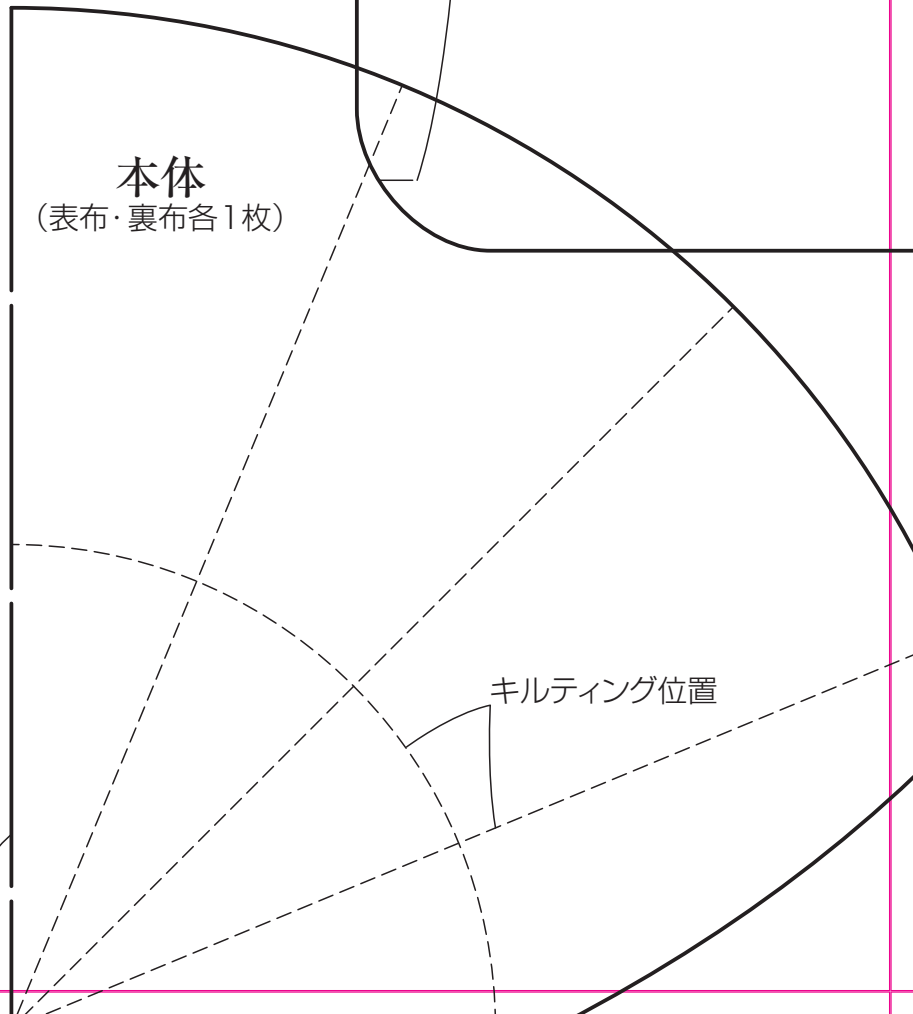
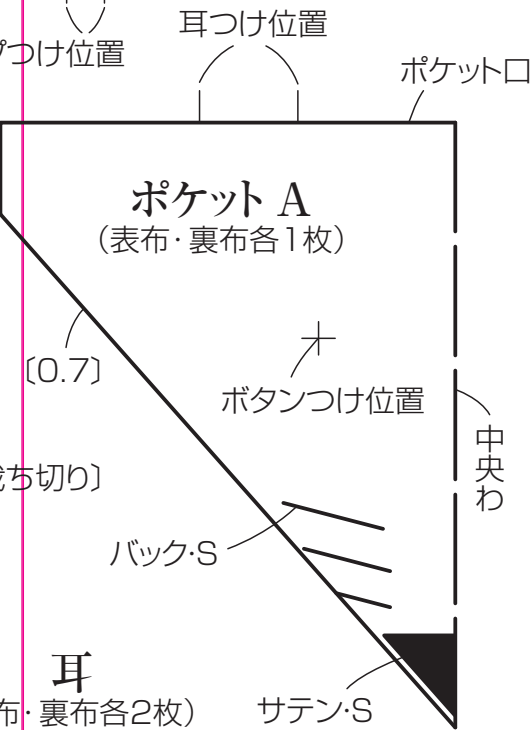
ネズミの鍋つかみ



P.26 ポケット付きミニポン



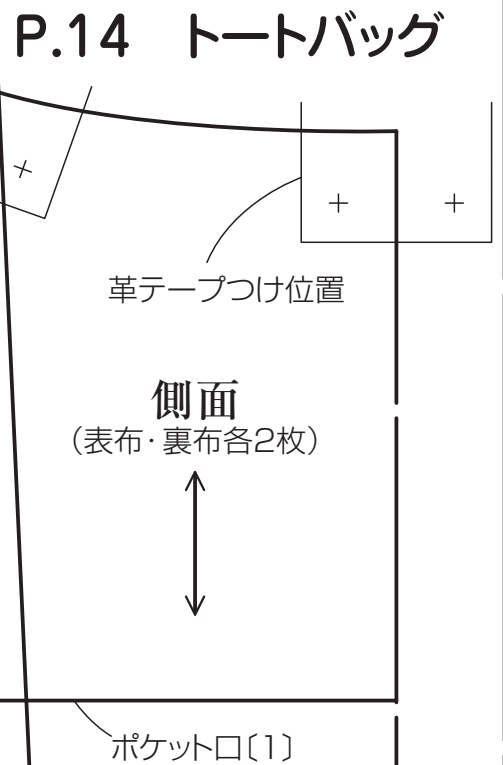
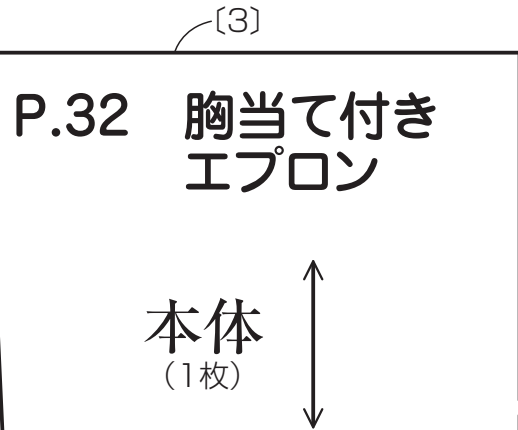
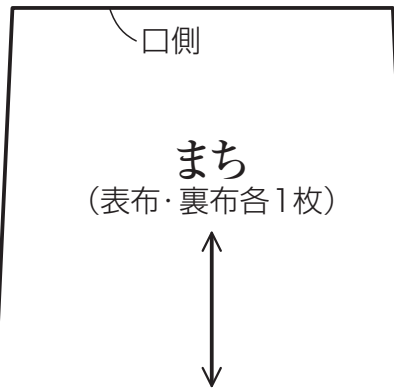
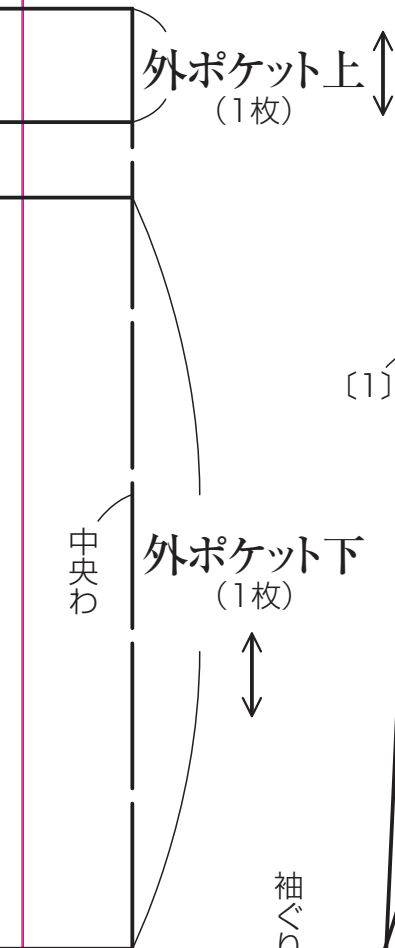
P.41 お菓子入れ



ポケット

4

B面



ウエスト〔裁ち切り〕

ポケット口〔0.7〕

縫い止まり

外ポケット
(表布・裏布各1枚)



中央わ

③布目線

③オーバースカー
(2枚)

口側

返し

大
本体
(表布・裏布各2枚)



ポケット口〔0.7〕

5

縫い止まり

外ポケット
(表布・裏布各1枚)



〔0.7〕

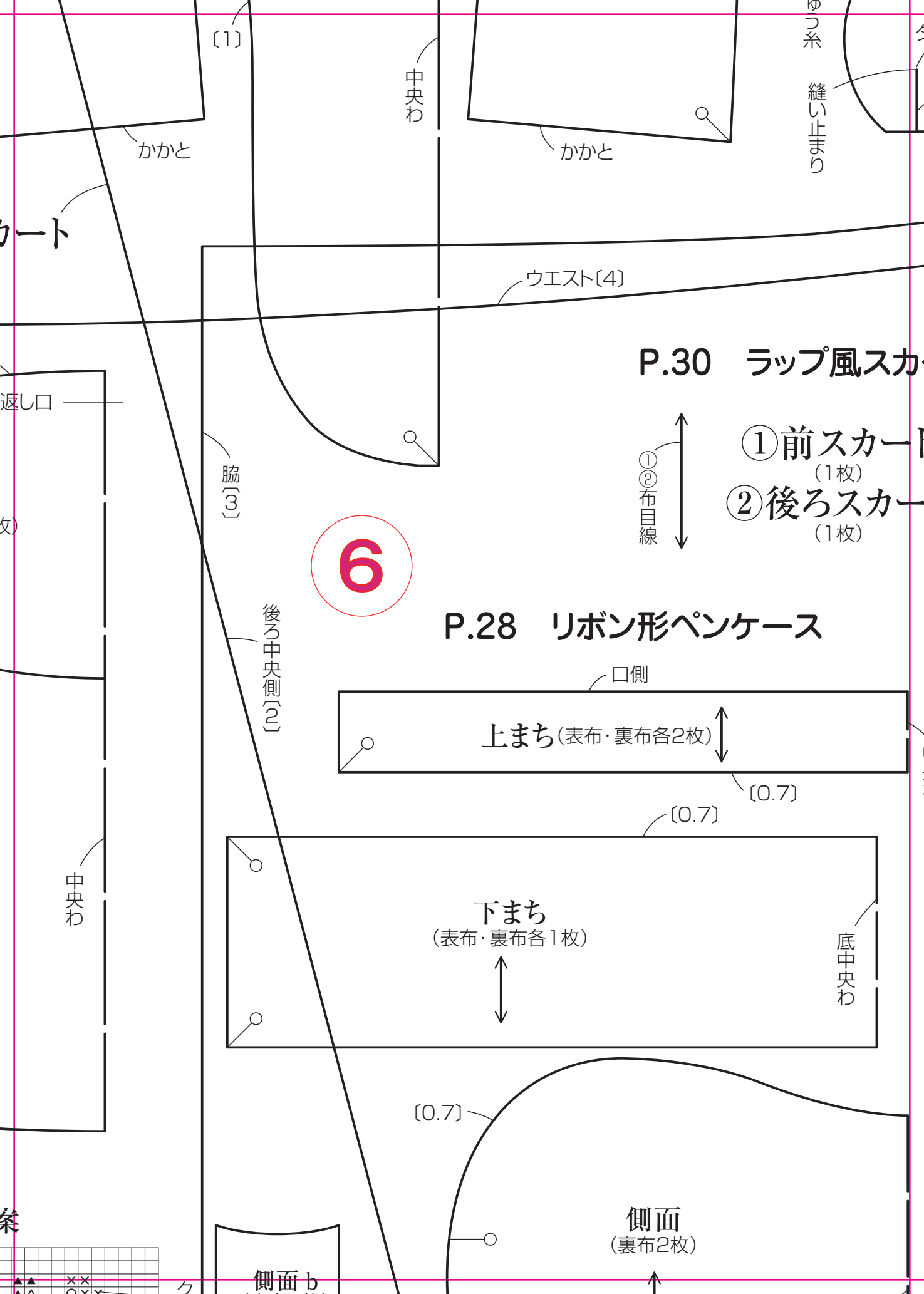
脇〔1〕

P.27 ハンドル付き小物入れ

図案

×=濃ピンク





{1}

中央わ

ゆつ糸
縫い止まり

かかと

かかと

スカート

ウエスト{4}

P.30 ラップ風スカ

①前スカート
(1枚)

②後ろスカート
(1枚)



6

P.28 リボン形ペンケース

返し口

脇{3}

後ろ中央側{2}

口側

上まち(表布・裏布各2枚)



{0.7}

{0.7}

中央わ

下まち
(表布・裏布各1枚)



底中央わ

{0.7}

側面
(裏布2枚)

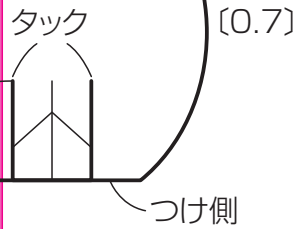
案



側面 b

ク





コート
コート
コート

7

脇 [1]

P.21 巾

[1]

口布
(2枚)

中央わ

口布つけ側

底
(表布・裏布各1枚)



中央わ

側面
(表布はパッチワーク、
裏布は一枚布各2枚)

内ポケットつけ位置(裏布)

返し口(裏)

持ち手

内ポケット
(2枚)



「裁ち切り」

底中央わ

中央わ

〔1〕

8

つけ側

巾着型バッグ

口布
(2枚)



中央わ

返し口(裏布)

ボタンホール

中央わ

つけ側

ポケット口〔3〕

〔1〕

ポケット
(1枚)



口側

P.20 がま口 ショルダーバッグ

内側面
(表布・裏布各1枚)



口側

中央わ

中央わ

前後ろ中央わ

[0.7]

飾り布
(1枚)



9

タブ・肩ひも
つけ位置

口側

切り替え線〔1〕

＊
マグネット
ホック
つけ位置
(裏布)

口側

側面
(表布・裏布各2枚)



裏布切り替え線〔1〕

内ポケット A
ファスナーつけ位置(裏布)

内ポケット Bつけ位置(裏布)

外ポケット
ファスナーつけ位置

外ポケット口〔1〕

外ポケット
(表布・裏布各1枚)

×=濃ピンク

△=緑

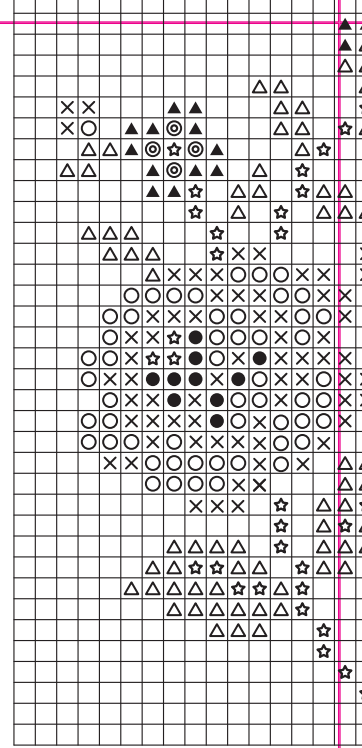
○=淡ピンク

▲=水色

◎=クリーム色

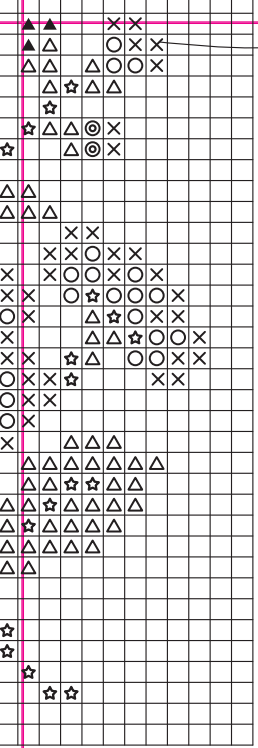
☆=こげ茶色

●=白



刺しゅう=25番刺しゅう
1マス=織り糸2本と

P.17 ショルダーバック



クロス・S

側面 b
(表布2枚)



中央わ

[0.7]

10

頂点

[0.7]

側面 a
(表布4枚)



中央わ

タック

ゆう糸1本どり
とする

グ

P.43
ティーコゼ

本体

(表布・裏布各4枚)



中央わ

あき止まり

[1]

返し口(裏布)

[1]

P.18

通し布
つけ位置

表布切り替え線[1]

リボン
つけ位置

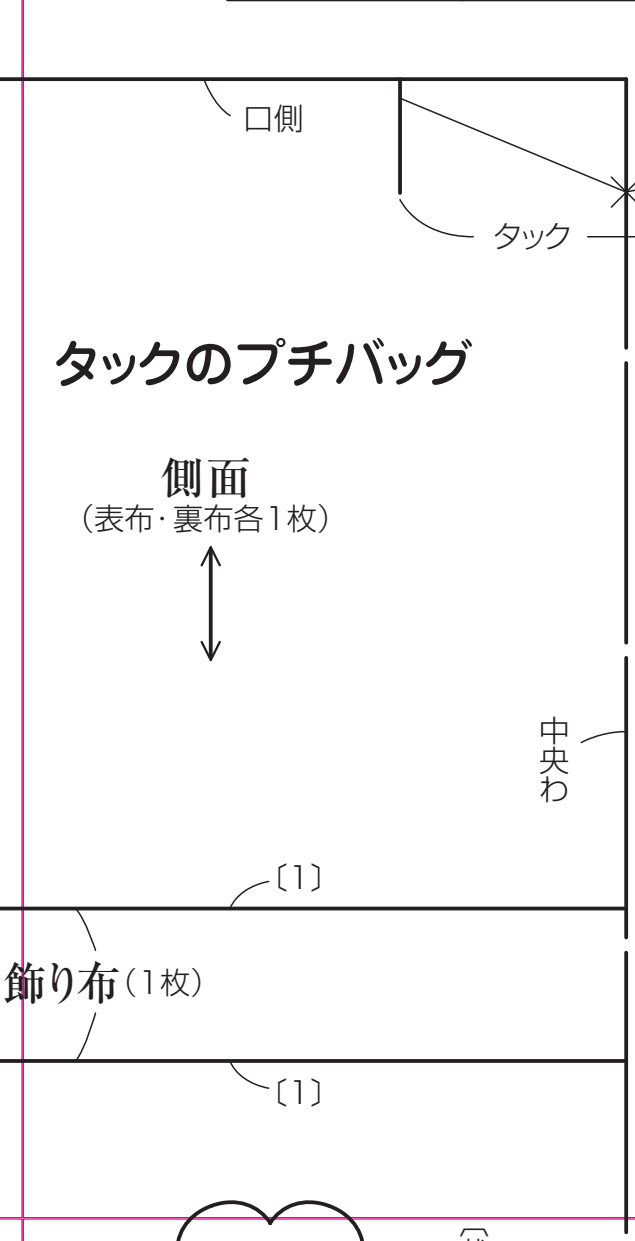
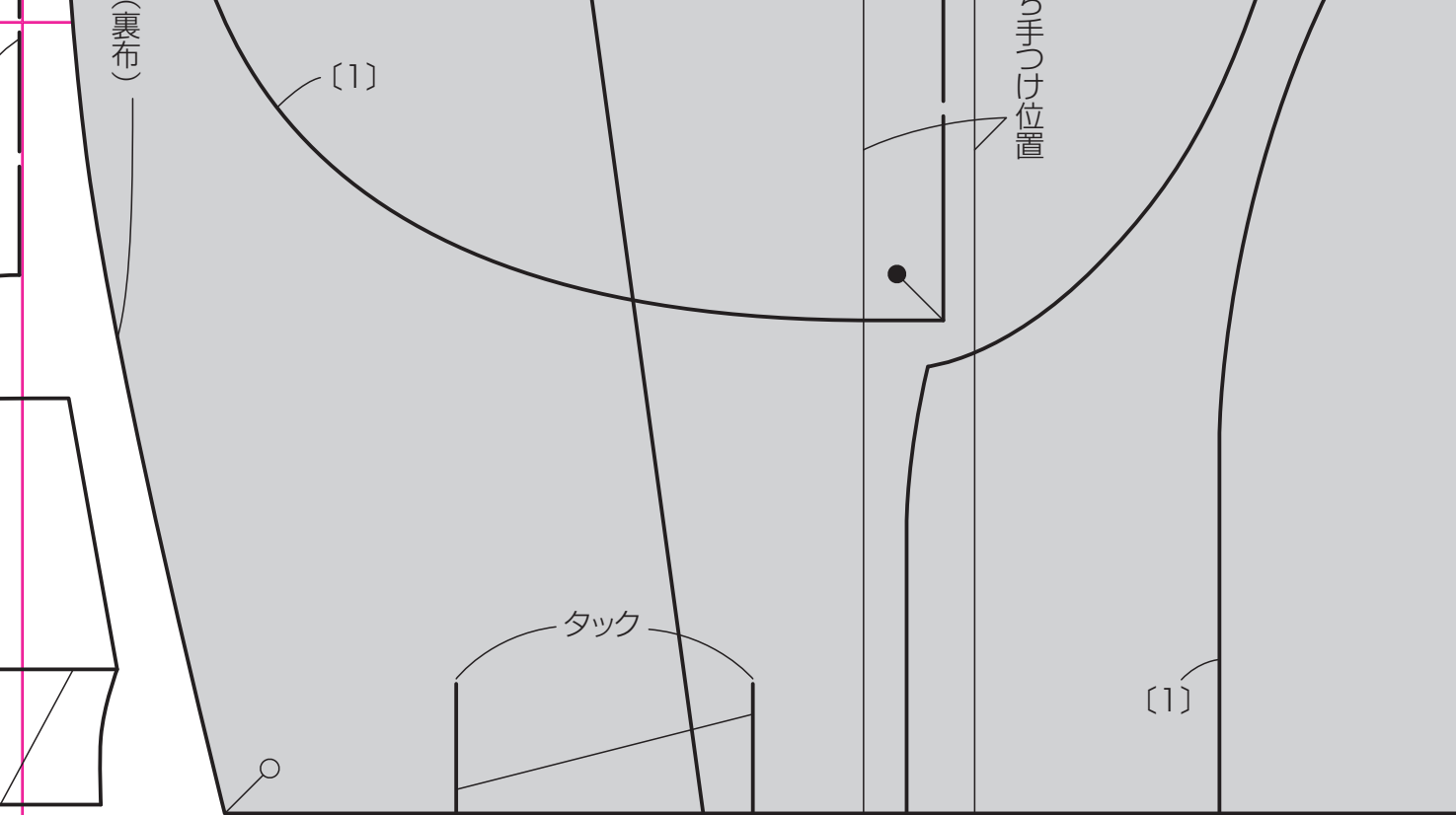
飾



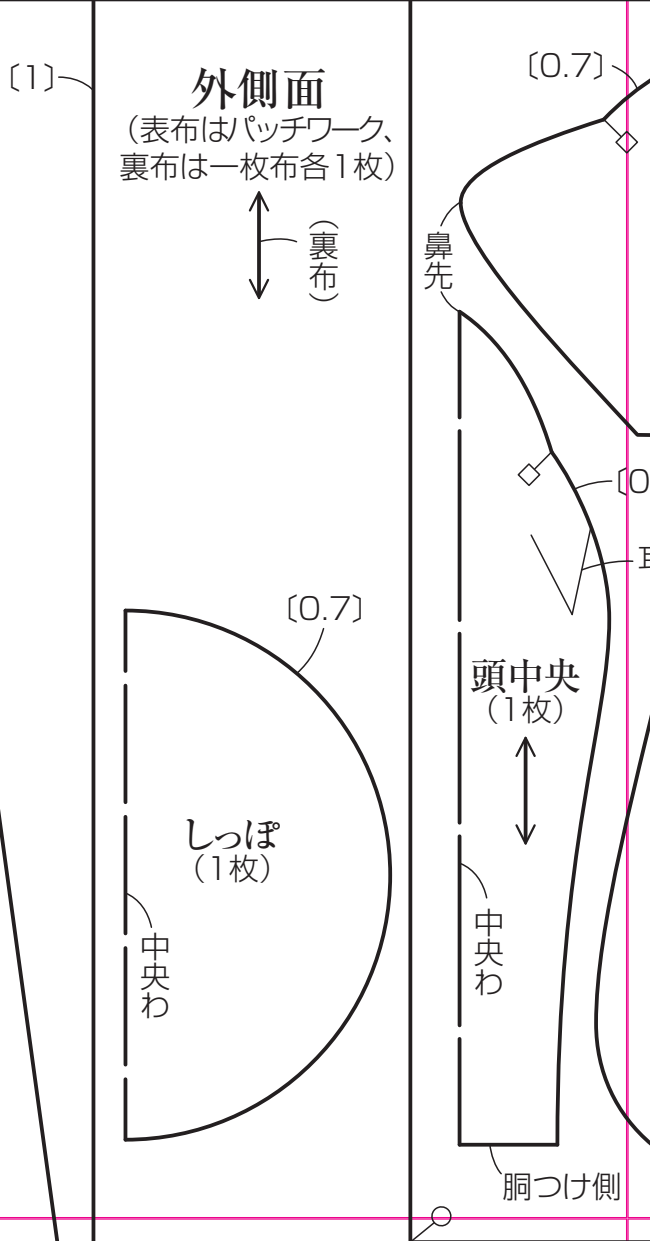
入れ口

[1]

位置



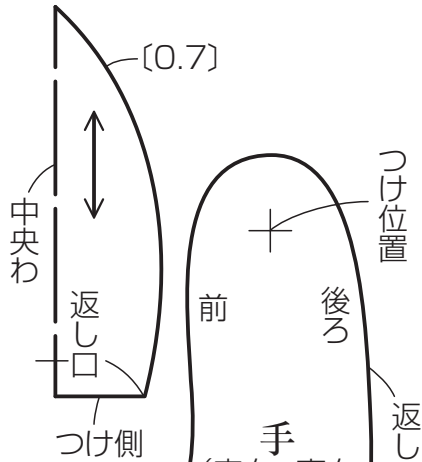
11



中央わ

P.25 春色ラビット

耳
(表布・裏布各2枚)



中央わ

口側

[1]

頭側面
(2枚)

胴つけ側

前 後ろ
手
(表布・裏布
各2枚)

[0.7]

足

(表布・裏布各2枚)

返し口(裏布)

まち
(表布はパッチワーク、
裏布は一枚布各2枚)



中央わ

中央わ

12

[0.7]

耳つけ位置

頭つけ側

つけ位置

返し口

[0.7]

手つけ位置

後ろ

前

胴
(2枚)

足つけ位置

[0.7]

足つけ位置

(表布・裏布各1枚)



中央わ

まち
(表布・裏布各2枚)



中央わ

13

返し口(裏布)

裾[3]

[1]

底中央[1]

返し口(裏布)

P.19 ギャザーバッグ

口布つけ側

本体
(表布・裏布各2枚)



縫い止まり

持ち手つけ位置

口側

口布
(4枚)



〔1〕

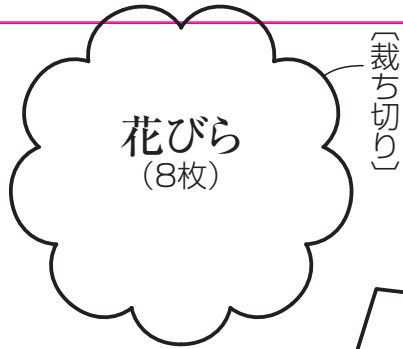
中央わ

つけ側

14

タック

裾〔3〕



[切り切り]

花びら
(8枚)

□側

底中央わ

まち
(表布・裏布各2枚)



中央わ

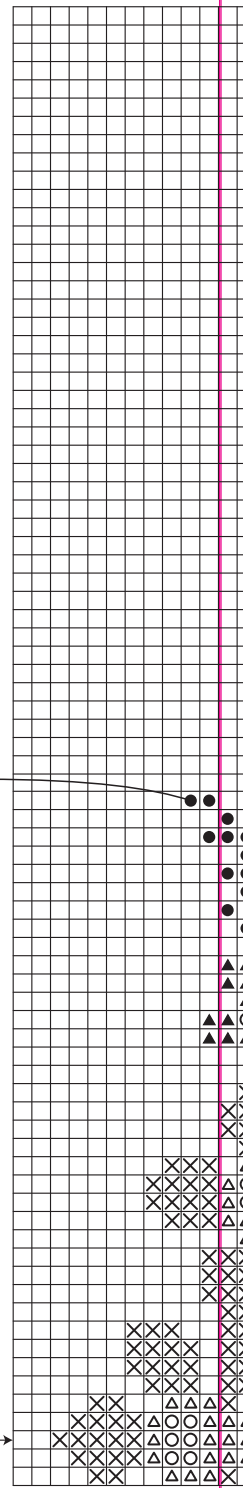
15

P.7 ド

- × = ベージュ
- = 黄色
- △ = オレンジ
- = 黄緑
- ☆ = 青
- ▲ = 水色

クロス・S

中央



裾 [3]

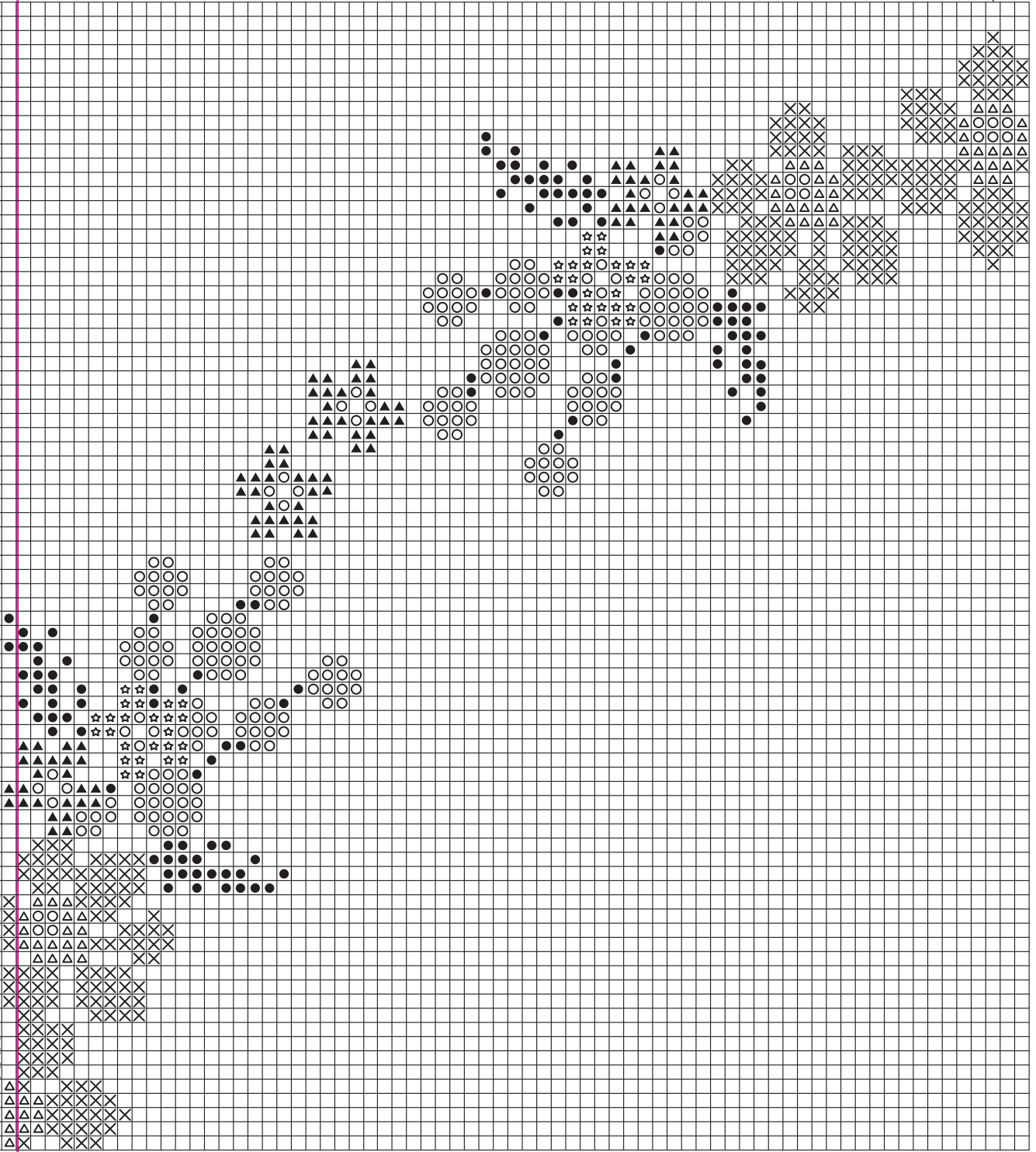
底中央わ

底中央わ

バイリー

図案

中央



刺しゅう=25番刺しゅう糸2本どり 1マス=織り糸2本とする ※中央で図を反転させる